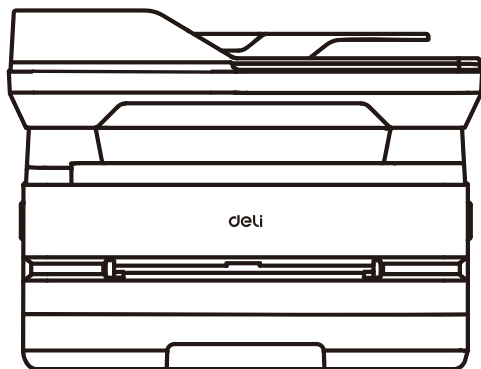


deli

Quick Start Manual
Руководство по быстрому запуску
M2500 Series / M3100 Series



Reserved for further use
Для резервного использования

EN

Content

Unpacking the Printer -----	1
Install the toner cartridge -----	1
Load paper -----	2
Turn power on -----	2
Equipment overview -----	3
Connect through Computer -----	3
Function list -----	4

RU

Содержание

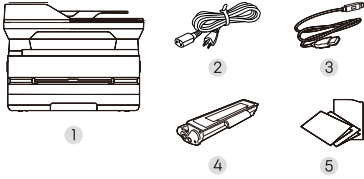
Распаковка принтера -----	1
Установка тонер-картриджа -----	1
Загрузка бумаги -----	2
Подключение питания -----	2
Обзор оборудования -----	3
Подключение к компьютеру -----	4
Таблица сравнения функций моделей -----	4

Special statement:

- As the instructions take M3100ADNW as an example for description, the products you purchase may have different functions.
- No further notice will be given in case of any change in product information.
- If you need to know more product information, please log in the official website of Deli printer : ru.deliprinter.com
- Be sure to read through the *Product Safety Manual* before reading this *Quick Start Manual*; otherwise, Deli will not assume any responsibility therefrom.
- Pictures are for reference only, and products in kind prevail.

1. Unpacking the Printer

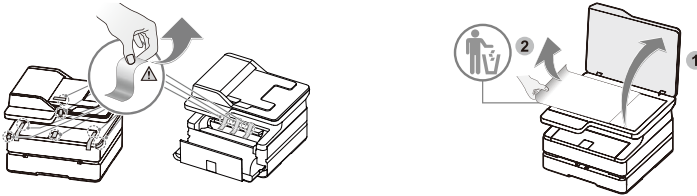
A Unpacking the printer and counting the parts



Any part missing or damaged, please contact our dealer or service center.

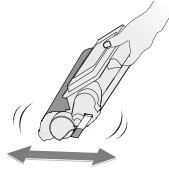
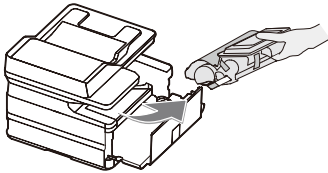
1. Printer
2. Power cord
3. USB cable
4. Supplied toner cartridge (pre-installed)
5. Quick Start Manual, Product Safety Manual, Warranty Card

B Remove the tape on the equipment and protective paper under the scanner cover panel



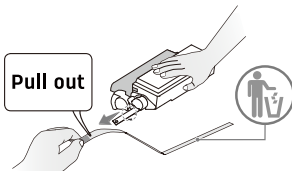
2. Install the toner cartridge

A Open the front cover and take out the toner cartridge inside the equipment



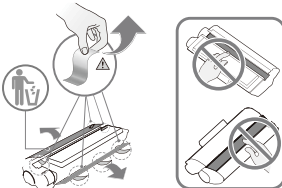
Shake the toner cartridge 5 to 6 times from front to back to even out the toner and improve print quality.

B Pull out the seal



Please pull out and remove the seal at an even speed in the direction of the arrow. To avoid getting your hands stained with toner, please do not touch the part of the seal other than the green when pulling it out. Please do not shake the toner cartridge again after removing the protective strip; otherwise, the toner may be released into the air.

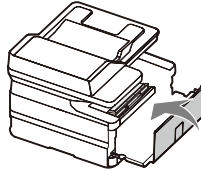
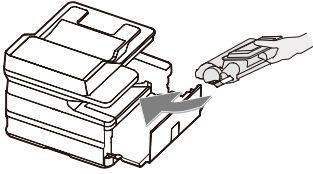
C Remove tape and protective paper



Please do not touch the photosensitive drum of the toner cartridge with your hands and do not stand the toner cartridge upright as this may affect the print quality or the performance of the printer.

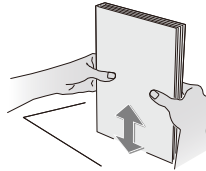
For more information on toner cartridges please visit: ru.deliprinter.com

D Install the toner cartridge and close the front cover

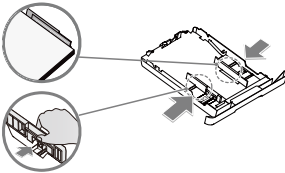


3. Load paper

A Unfold the stack fully to avoid paper sticking together

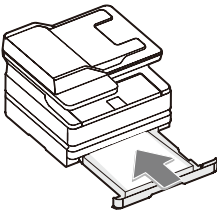


B Adjust the paper width stop and load the paper

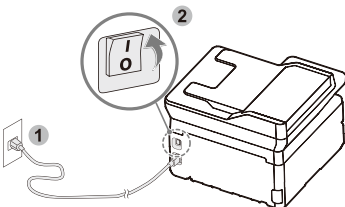


Load the paper into the paper cassette with the height of the paper not exceeding the indicated line.

C Load into the paper cassette

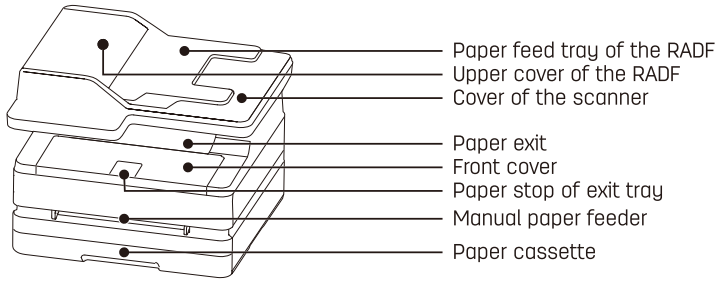


4. Turn power on



Please ensure that your PC is switched on and that you are logged in with administrator privileges. Turn off the equipment using the power switch on the back of the equipment before unplugging the AC power plug from the AC socket.

5. Equipment overview



A Functions of control panel buttons

(Wi-Fi) Key

- Press the "Wi-Fi" key: Launch the wireless direct connection function.
- Press and hold the "Wi-Fi" key for no less than 3 seconds: Launch the WPS connection.

(Left) Key (Right) Key

- For browsing items, setting the number of copies or entering text on the menu display.

(Menu/OK) Key

- For confirming the current selection or message.
- Switch to the menu interface or go to the lower menu when the home screen is displayed.

(Start) Key

- When the equipment status is "Ready",
 - (1) Press the "Start" key to start copying.
 - (2) Press and hold the "Start" key for no less than 3 seconds to start copying the ID card.
- When the equipment status is "Error", press the "Start" key to continue the current print/copy task after reset.

(Back) Key

- For cancelling the current task.
- For returning to the upper menu.
- When the equipment status is "Error", press the "Back" key to reset or cancel the task.

6. Connect through Computer

A You can download and install the printer driver by logging in to the website below



System requirements are as follows in details:

Windows®10 (64bit/32bit)	Windows®Vista (64bit/32bit)
Windows®8.1 (64bit/32bit)	Windows®XP SP3 (32bit)*
Windows®7 (64bit/32bit)	

- Windows®XP SP3 (32-bit) support driver only.

B You can connect the printer to the computer in the following ways

1. USB connection: use a USB cable to connect the printer and computer.
2. Wired connection: Use a network cable to connect the printer to the network device and wait for the printer to obtain the network address.
3. Wireless connection: Click the "Back" on the printer operation panel to access "options". Click "Network Settings", and then "Wi-Fi Settings". Click on the "Search Wi-Fi". Select Wi-Fi and enter the password.

Printer Helper can directly search for and connect to printers in the same LAN.

* For wireless printing, ensure that the printer and computer are in the same Wi-Fi network segment.

7. Function list

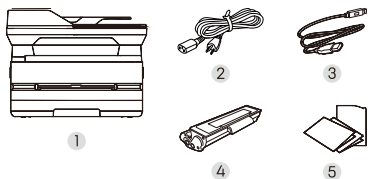
Function Model	RADF	Automatic duplex printing	Mobile printing	Wi-Fi connection	Ethernet connection	USB connection
M2500ADNW	●	●	●	●	●	●
M2500ADN	●	●	●	—	—	●
M2500DW	—	●	●	●	—	●
M2500DN	—	●	●	—	●	●
M3100ADNW	●	●	●	●	●	●
M3100DN	—	●	●	—	●	●
M3100DW	—	●	●	●	—	●
M3100D	—	●	—	—	—	●

Note: "●" indicates support, and "-" indicates not support.

Equipment that supports Wi-Fi connection contains a radio transmission module with the type approval code: CMIIT ID: 2020DP4478.

1. Распаковка принтера

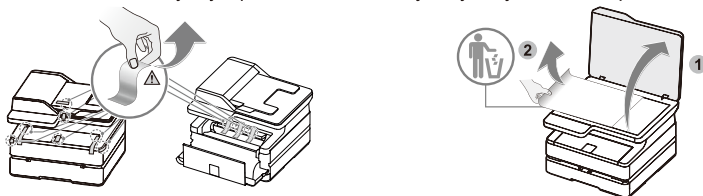
A Распакуйте принтер и проверьте комплектность



В случае отсутствия или повреждения некоторых деталей, пожалуйста, свяжитесь с нашим дилером или сервисным центром.

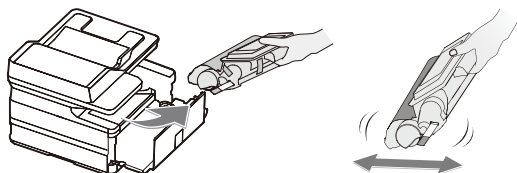
1. Принтер
2. Кабель питания
3. USB-кабель
4. Тонер-картридж(установлен в устройство)
5. Руководство по быстрому запуску, руководство по технике безопасности, гарантийный талон

B Снимите изоленту с устройства и защитную бумагу под сканером



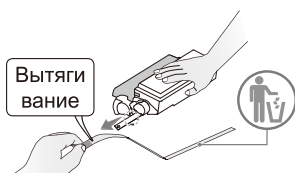
2. Установка тонер-картриджа

A Откройте переднюю крышку и извлеките тонер-картридж из устройства



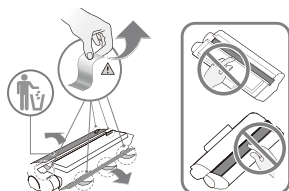
Встряхните тонер-картридж 5-6 раз движением вперед-назад, чтобы равномерно распределить тонер.

B Вытащите защитную ленту



Пожалуйста, вытяните и удалите защитную ленту равномерно по направлению стрелки. Чтобы не испачкать руки тонером, пожалуйста, не прикасайтесь к другим частям, кроме зеленых, при удалении защитной пленки. После снятия защитной полоски не встряхивайте тонер-картридж. В противном случае тонер может попасть в воздух.

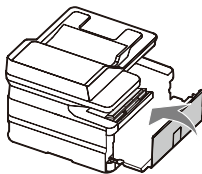
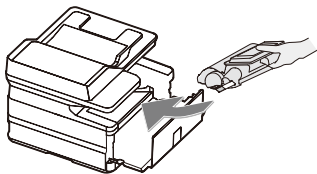
C Снимите фиксирующую ленту и защитную бумагу



Не прикасайтесь руками к светочувствительному барабану (см. рисунок) и не ставьте тонер-картридж вертикально, это может повлиять на качество печати или производительность принтера.

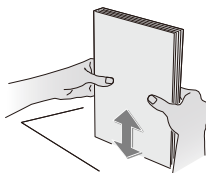
Дополнительная информация о расходных материалах на сайте: ru.deliprinter.com

D Установите тонер-картридж и закройте переднюю крышку

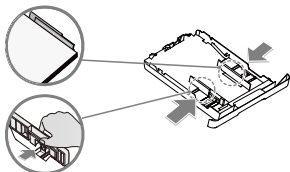


3. Загрузка бумаги

A Пролистайте стопку бумаги, чтобы избежать слипания

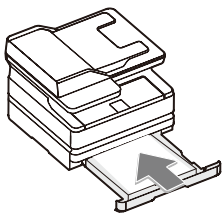


B Отрегулируйте ограничители ширины на необходимый размер бумаги

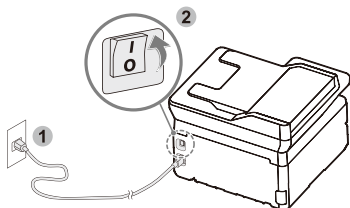


Загрузите бумагу в лоток.
Высота стопки бумаги не должна превышать индикаторную линию.

C Задвиньте лоток подачи бумаги в принтер



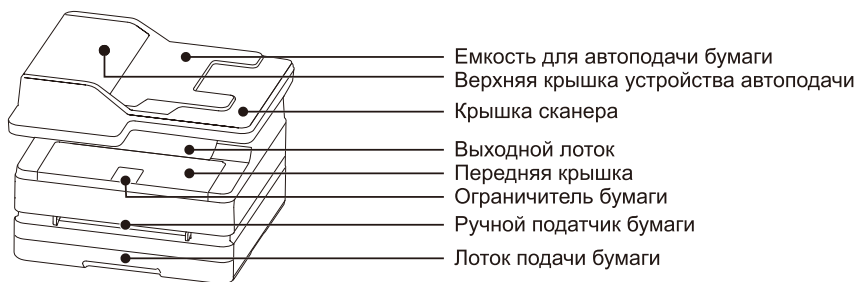
4. Подключение питания



Подключите кабель питания **1**, включите устройство, используя выключатель на задней панели **2**.

Пожалуйста, убедитесь, что ваш компьютер включен, и вы вошли в систему с правами администратора. Перед отключением от розетки используйте выключатель питания на задней панели устройства, чтобы выключить устройство.

5. Обзор оборудования



А Функциональное значение кнопок панели управления

Кнопка (Wi-Fi)

- Нажмите «Wi-Fi», чтобы активировать функцию прямого беспроводного подключения.
- Нажмите и удерживайте «Wi-Fi» не менее 3 секунд, чтобы активировать WPS-соединение.

Кнопка (Влево) Кнопка (Вправо)

- Используется для просмотра элементов, установки количества копий и ввода текста на дисплее меню.

Кнопка (Меню/ОК)

- Используется для подтверждения текущего выбора или сообщения.
- Используется для перехода от главного интерфейса к различным уровням меню.

Кнопка (Пуск)

- Когда устройство будет в состоянии «Готов», нажмите «Пуск», чтобы начать копирование.
- Если устройство отображает состояние «Ошибка», нажмите «Пуск», чтобы продолжить текущую задачу печати/копирования, после перезагрузки.

Кнопка (Назад)

- Используется для отмены текущей задачи.
- Используется для возврата в главное меню.
- Если устройство отображает состояние «Ошибка», нажмите кнопку «Назад», чтобы отменить задачу.

6. Подключение к компьютеру

A Вы можете загрузить и установить драйвер принтера, войдя на указанный ниже веб-сайт.



Системные требования:

Windows®10 (64bit/32bit)

Windows®Vista (64bit/32bit)

Windows®8.1 (64bit/32bit)

Windows®XP SP3 (32bit)*

Windows®7 (64bit/32bit)

* Windows®XP SP3 (32-bit) только драйвер поддержки.

B Вы можете подключить принтер к компьютеру следующими способами

1. USB-подключение: используйте USB-кабель для подключения принтера к компьютеру.
2. Сетевое подключение: используйте сетевой кабель для подключения принтера к сетевому устройству и подождите, пока принтер не получит сетевой адрес.
3. Беспроводное подключение: нажмите «Назад» на панели управления принтера, чтобы получить доступ к «Параметрам». Нажмите «Настройки сети», а затем «Настройки Wi-Fi». Нажмите на кнопку «Поиск Wi-Fi». Выберите Wi-Fi и введите пароль.

* Для беспроводной печати убедитесь, что принтер и компьютер подключены к одной сети Wi-Fi.

7. Таблица сравнения функций моделей

Функция Модель	Устройство автоматической поддачи	Автоматическая двусторонняя печать	Мобильная печать	Подключение к Wi-Fi	Подключение к сети Ethernet	USB-соединение
M2500ADNW	●	●	●	●	●	●
M2500ADN	●	●	●	—	—	●
M2500DW	—	●	●	●	—	●
M2500DN	—	●	●	—	●	●
M3100ADNW	●	●	●	●	●	●
M3100DN	—	●	●	—	●	●
M3100DW	—	●	●	●	—	●
M3100D	—	●	—	—	—	●

Примечание:

«●» - функция поддерживается

«—» - функция не поддерживается

Более подробную информацию по эксплуатации устройства вы можете найти и скачать на сайте: ru.deliprinter.com

Уполномоченное изготовителем для осуществления действий при подтверждении соответствия и для возложения ответственности за несоответствие продукции требованиям технического регламента таможенного союза лиц:

ООО «Мерлион»

Адрес: 143401, Московская область, город Красногорск, бульвар Строителей, дом 4, корпус 1, этаж 8, кабинет 819

Импортер: ООО «Мерлион»

Адрес: 143401, Московская область, город Красногорск, бульвар Строителей, дом 4, корпус 1, этаж 8, кабинет 819

ДЕЛИ ГРУП КО., ЛТД.

Адрес: Женжианг Нингбо Нингхай Дэли Индастриал Зоун, Китай

www.deliprinter.com / ru.deliprinter.com

Сделано в Китае

DELI GROUP CO., LTD.

Address: Zhejiang Ningbo Ninghai Deli Industrial Zone, China

www.deliprinter.com / ru.deliprinter.com

Made in China



Version: 1.0



300147142*